



bellengreville
Val des dunes

Bellengreville haut en couleur !

1ER SEMESTRE 2026

bulletin municipal



LE SUCCÈS DES LECTURES

DOUDOU / p.4

ART DE RUE / p.7

UNE VIE COMMERCANTE DYNAMIQUE
À BELLENGREVILLE ! / p.10

Tout d'abord

Bellengreville – haut en couleur !

La Mairie a accueilli plusieurs artistes à l'atelier Bell'art dont dernièrement Thomas Munerel qui a laissé une empreinte incontournable au passage piétonnier souterrain vers le Clos des Marais – avez-vous pris le temps de le découvrir ?



Dominique Piat - Maire

Comme annoncé, les travaux du nouvel équipement sportif – le citystade – sont en cours lors de ce premier trimestre 2026 – il permettra aux écoles et aux jeunes et moins jeunes de pratiquer le sport extérieur dans de nouvelles conditions tout à fait confortables.

Enfin, de nouveaux commerçants se sont installés récemment à Bellengreville, ils offrent ainsi des services aux habitants et de la vie dans la commune ; ces commerces de proximité apportent un dynamisme et de l'attractivité au cadre de vie local !

Je vous souhaite une excellente année 2026 et une bonne santé !

Bonne lecture à tous.

Dominique Piat



maison de services au public

• MAISON DE SERVICES AUX PUBLICS

02 31 23 68 08

• OTRI

02 31 23 42 42

• MAIRIE DE BELLENGREVILLE - ACCUEIL :

Lundi	9h30-11h45	puis	fermé
Mardi	9h30-11h45	puis	13h30-17h15
Mercredi	9h30-11h45	puis	13h30-17h15
Jeudi	9h30-11h45	puis	13h30-18h30
Vendredi	9h30-11h45	puis	13h30-17h15
Samedi & dimanche	fermé		

Seul le service des cartes d'identité et passeports est ouvert en dehors de ces horaires d'ouverture.

Agenda

2026 - Le guide culture & loisirs, édition du premier semestre 2026, vient de sortir !
Planifiez vos sorties !
Notez déjà :

26 AVRIL 2026 - Carnaval de Bellengreville

23 MAI 2026 - Loto bouse

13 JUIN 2026 - Fête de la musique

LE MERCREDI - 1 FOIS PAR MOIS - Un peu de temps un mercredi, alors profitez d'un repas au centre de loisirs intergénérationnel, venez tester !

Retrouvez toutes les infos et actualités dans la commune sur le site internet, les réseaux sociaux ou à l'accueil de la mairie de Bellengreville.



Une campagne lancée contre les incivilités

Afin de vivre dans une commune propre et agréable pour tous, une campagne a été diffusée pour sensibiliser les habitants sur 3 thématiques :

- Le ramassage des déjections canines
- Les mégots abandonnés
- Le stationnement gênant



OTRI

Attention !

A partir de janvier 2026, la facturation pour le ramassage des ordures ménagères change – Elle s'effectuera en prenant en compte le nombre de ramassage du conteneur à ordures ménagères – Une lettre d'explication a été diffusée dans vos boîtes aux lettres en novembre – retrouvez toutes les informations sur le site de la Communauté Val es dunes ou contactez OTRI au 02 31 23 42 42.



Vos actualités



LECTURE DOUDOU

Depuis près d'un an, la mairie propose à la bibliothèque municipale une animation pour les tout-petits autour d'une lecture doudou.

Un espace cocooning dédié aux 3 à 6 ans

Lors des lectures doudou, l'espace de la bibliothèque est aménagé spécialement pour accueillir les petits ainsi que leurs parents dans une ambiance cosy avec fauteuils, coussins et décoration thématique chaque mois. L'objectif : offrir un espace cocooning où enfants et parents peuvent partager un moment tout doux.

Cette rencontre, très appréciée des petits et des grands permet des moments de découverte de contes et de voyage dans l'imaginaire de tous. Ce moment exclusivement réservé aux 3 - 6 ans offre une parenthèse précieuse autour d'histoires contées.

Un thème différent chaque mois

Les Lectures doudou s'organisent autour d'un thème qui change au gré des saisons et des envies d'Emilie, agent de la commune, conteuse, comme les émotions, l'hiver, le carnaval, Pâques, le printemps, la musique, les vacances, la rentrée, halloween, le fantastique, Noël... À chaque lecture, la décoration évolue pour plonger les enfants dans l'univers choisi. Ces petites

misés en scène permettent d'éveiller la curiosité des tout-petits.

Comment se déroulent les Lectures Doudou ?

Les séances ont lieu un mercredi par mois, de 10h à 11h-11h30 à la bibliothèque municipale.

Émilie lit sous la surveillance de nos deux mascottes doudou - Petit Prince et Renard - plusieurs histoires adaptées aux enfants de 3 à 6 ans, toujours en lien avec le thème du mois. Chacun y est le bienvenu.

Pour qui et où ?

- Pour les enfants de 3 à 6 ans, accompagnés d'un adulte
- À la bibliothèque municipale de Bellengreville
- Animation gratuite et sans réservation



Micro-folie

LA MICRO-FOLIE VOUS PRÉPARE DE NOUVELLES ACTIVITÉS !

Venez découvrir et participer aux animations et ateliers proposés - ils sont gratuits et accessibles à partir de 6 ans. Ils ont lieu mensuellement chaque deuxième mercredi et sont sur réservation par mail à microfolie@mairie-bellengreville.fr ou par téléphone au 06 59 70 72 73.

Diverses activités seront abordées afin que tous puissent trouver ce qui lui plaît, street-art, cinéma ou encore culture asiatique ! Pour cette nouvelle année, des artistes seront invités pour animer nos ateliers comme Thomas Munerel, qui expose actuellement et Barbara Henri qui vous proposera un atelier de stop motion.



UNE FRESQUE INSPIRÉE DE BELLENGREVILLE

Dans le cadre de sa résidence artistique à l'atelier Bell'art, en novembre et décembre 2025, Thomas Munerel a réalisé une fresque artistique, visible dans le passage souterrain. Pour cette œuvre, il s'est notamment inspiré des motifs présents sur les portails pavillonnaires de la commune. Il a observé ces éléments du quotidien, en a retenu les formes les plus originales et les a associées pour former une suite de motifs dans sa fresque. Le résultat : une composition colorée et géométrique qui met à l'honneur l'identité visuelle de Bellengreville tout en y apportant une touche contemporaine.

Exposition jusqu'au 28 février à l'atelier Bell'art - gratuite et ouverte à tous du mercredi au vendredi de 14h à 17h30.

Pensez-vous que le street art soit important dans une petite commune ?

Je trouve que c'est agréable d'avoir une ouverture artistique - que ce soit de l'art urbain ou autre chose. En ce qui concerne le street art, le tunnel de la gare, c'est un lieu qui s'y prêtait bien.

Comment décririez-vous la fresque à quelqu'un qui ne l'a pas encore vue ?

La fresque est pensée comme un inventaire de motifs de grilles. J'ai traîné autour de Bellengreville et à Bellengreville. Et j'ai découvert beaucoup de zones pavillonnaires des années 50-70. Je me suis arrêté sur les formes que je retrouvais dans les clôtures, qui étaient assez géométriques. J'ai fait un relevé photographique et j'ai pris ça comme une matière, comme un vocabulaire graphique. Ce qui était très intéressant, c'est que ce n'est pas un mur comme un pignon de maison, mais un lieu de déambulation, d'un lieu traversant.

Qu'ont pu découvrir les participants aux ateliers que vous avez proposés ?

J'ai repris l'idée des motifs avec lesquels j'ai travaillé pour la peinture. Les participants ont été invités à prendre une forme et de la répéter pour voir ce qu'il se passait avec des jeux de couleur pour contraster le motif. Je leur ai ainsi montré la façon dont j'avais pensé la peinture au tunnel, réfléchi aux couleurs qui s'inscrivent et prennent le dessus sur le lieu, puisqu'il est assez riche en information. Ils ont dû reproduire cela lors d'atelier et penser à la réalisation d'une fresque sur maquettes de maison.

Qu'aviez-vous envie de développer dans votre résidence ?

J'ai proposé une peinture murale dans le bas de Bellengreville qui est quand même une grosse partie de la résidence puisqu'elle m'a pris 10 grosses journées de travail sur place. Avant la résidence, j'ai déjà amorcé un travail sur les zones pavillonnaires, mais plus un travail autour de la photographie. Je voulais continuer sur cette thématique sans forcément transposer les images que j'ai pu peindre et les ramener dans le lieu d'exposition. Après déconstruction de mon travail, j'ai décidé de garder cette idée de motifs et de grilles pour en faire des tirages. J'ai également été inspiré par les arbres taillés en pyramide autour de la mairie pour en créer des motifs.

Qu'allons-nous pouvoir découvrir lors de votre exposition ?

Vous pouvez découvrir principalement de la peinture, des impressions et un peu de photos. Bellengreville, c'était un point de départ sur la typologie du bourg, assez commun sur la plaine de Caen. L'idée d'une création d'un bourg avec des bâtiments en pierres anciennes puis les vagues de pavillon des années 50-70 m'ont inspiré. Sur Bellengreville spécifiquement, dans l'aménagement de la commune, il y a les arbres taillés en pyramide ou encore la poubelle grenouille jaune dans l'aire de jeux. J'essaye de transcrire et construire une vision générique de la vie pavillonnaire.



Vie citoyenne

RECENSEMENT DE LA POPULATION

L'INSEE réalise un recensement de la population. La Mairie gère cette enquête grâce des agents recenseurs qui rencontrent les habitants dans chacun des foyers de Bellengreville. L'enquête se déroule du 15 janvier au 14 février 2026.

Elle a pour objectif de collecter des informations auprès des habitants pour mieux connaître la population, adapter les équipements publics et planifier les politiques locales.

La mairie vous remercie par avance pour l'accueil de ces agents et le temps consacré !



ELECTIONS

Les dates des élections municipales seront le dimanche 15 mars et le dimanche 22 mars 2026.

Pour pouvoir voter, il est nécessaire de s'inscrire sur les listes électorales de la commune. L'inscription peut être réalisée jusqu'au 4 février 2026 au plus tard en ligne sur le site de « service public » ou jusqu'au 6 février 2026 en « mairie » (à fournir : carte d'identité et justificatif de domicile).

ÉLECTIONS
MUNICIPALES
2026



GO
VOTE

RECENSEMENT CITOYEN DES JEUNES DE 16 ANS

Tout jeune Français ou Française doit se faire recenser en mairie entre le jour de ses 16 ans et la fin du 3^e mois suivant son anniversaire. C'est une première étape avant la convocation à la Journée défense et citoyenneté (JDC), elle aussi obligatoire.

Pièce nécessaire pour le recensement :

- Carte nationale d'identité ou passeport
- Livret de famille
- Justificatif de domicile

Le recensement citoyen permet :

- La convocation à la Journée défense et citoyenneté (JDC) par le centre du service national, journée obligatoire ;
- L'inscription automatique sur les listes électorales à 18 ans si les conditions légales pour être électeur sont remplies.

En cas d'absence de recensement, il est impossible de s'inscrire aux concours et examens (permis de conduire, BEP, baccalauréat...) avant l'âge de 25 ans.

Tout jeune devenu Français ou Française de 16 à 25 ans doit se faire recenser dans le mois suivant l'acquisition de la nationalité française.



Vie locale

Si vous êtes commerçants, artisans, entrepreneurs, ... vous pouvez transmettre vos contacts à la mairie pour inscription sur le site internet ou réalisation d'un article dans le journal.

DYNAMISME BELLENGREVILLAIS

La vie commerçante de Bellengreville évolue, se transforme et s'adapte aux besoins ou demandes sociétales. Ces nouveaux commerces apportent de la vie et créent un environnement où les habitants peuvent se rencontrer, discuter, se restaurer, se coiffer...



Le bar tabac - Au Bellen



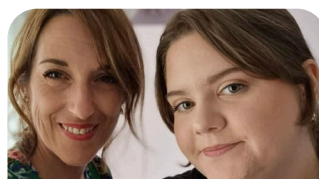
L'épicerie - Cocci market



La boulangerie
Le fournil des saveurs
Maison Formentin



Le salon de coiffure
Bell/hair coiffure



L'institut de
beauté



Le snack - Floride snack



Pizzeria - Le Fratelli



Kebab House



Le garage de réparation de moto
Moto pièces Bertrand



Le garage automobile
Coiffard

DES SERVICES SONT ÉGALEMENT PROPOSÉS COMME

La Maison de services au public pour toutes vos démarches administratives, numériques, accompagnement à l'emploi, la formation...

Contact :

📞 La maison de services 02 31 23 68 08



Le cabinet de médecine générale

Docteur Morel

📞 09 60 41 13 49

Le cabinet infirmier

Carine Leboeuf

📞 06 70 84 91 95

Kinésithérapeute

Jean Marchal

📞 02 31 91 15 71

Dentiste

Catherine Potard

📞 02 31 23 72 72



OUVERTURE DE L'INSTITUT SANDRA BEAUTÉ ESTHÉTIQUE

Depuis début janvier, un nouvel institut de beauté, Sandra Beauté Esthétique, a ouvert ses portes au 14 Place Saint-Clair à Bellengreville.

Lors d'une inauguration à l'ouverture, les habitants ont pu découvrir les lieux, rencontrer la professionnelle et se renseigner sur les prestations proposées : soins du visage et du corps, massages, épilations, beauté du regard, ongles et maquillage.

Horaires de l'institut :

- Lundi : 14h – 19h
- Mardi : 9h30 – 12h30 / 14h – 19h
- Mercredi : fermé
- Jeudi : 9h30 – 12h30 / 14h – 19h
- Vendredi : 9h30 – 12h / 14h – 19h
- Samedi : uniquement sur rendez-vous

Si vous êtes commerçants, artisans, entrepreneurs, ... vous pouvez transmettre vos contacts à la mairie pour inscription sur le site internet ou réalisation d'un article dans le journal.



Sandra Beauté Esthétique



Si vous êtes commerçants, artisans, entrepreneurs, ... vous pouvez transmettre vos contacts à la mairie pour inscription sur le site internet ou réalisation d'un article dans le journal.

REPAS DES AINÉS

Dimanche 30 novembre dernier se tenait le traditionnel repas des aînés organisés par le CCAS organisé par Nadine Boudesseul accompagnée par les membres du CCAS, bénévoles et élus de la commune.

Une centaine de repas ont été servis sur une table parfaitement dressée ! Elus et membres du CCAS au service ! Une très belle occasion de discuter, de partager, de se rencontrer...

Deux musiciens ont fait chanter et dansé les convives toute l'après-midi « Cocktails Passion ». Odile Fouqueras, doyenne et Raymond Trudel, doyen ont reçu pour une un très beau bouquet de fleurs et pour un du champagne !

Pour ceux qui n'ont pas pu venir ou qui préfèrent le colis de noel, les membres du CCAS, bénévoles et élus ont effectué la distribution le samedi 20 décembre. 52 colis à destination de couple et 54 colis individuel.

Il faut rappeler que le CCAS mène plusieurs actions et aides pour les personnes connaissant une difficulté financière ou dépenses exceptionnelles comme la fourniture de bons alimentaires, essence, l'aide au financement de transport ou voyage scolaire, aux factures d'énergie...

Contacts :

☎ CCAS 02 31 23 68 38



EDITION
DU PREMIER
SEMESTRE
2026



GUIDE CULTURE & LOISIRS

**Sortez !
Participez !
Découvrez !**

Contact :

@ozorahcreation

Boutique en ligne :

ozorah-creation.sumupstore.com

MARIE LAURE ROUESSAY, CRÉATRICE

« C'est guidé par ma passion pour les minéraux et après une formation en bijouterie, que j'ai décidé de créer mon auto-entreprise, Ozorah Création. En tant qu'artisan bijoutière, j'aspire à trouver le point de rencontre alchimique entre le métal et le minéral, celui qui permettra la création de pièces uniques, authentiques. »

Ainsi, Maire Laure Rouessay, nouvelle entrepreneuse bellengrevillaise, façonne avec délicatesse l'argent 925 afin qu'il sublime l'éclat des minéraux. C'est un joyeux processus mêlant créativité, inspiration et savoir-faire. Chaque bijou, pensé comme un fragment d'étoile, est habillé d'un manteau d'argent pour magnifier la beauté brute et subtile des pierres naturelles. Ainsi, dans l'univers d'Ozorah Création, toutes les collections s'inspirent du Cosmos et portent des noms évocateurs tels que Comètes, Météores ou Boréales.

Dans chacune des pièces réside la promesse d'une parfaite harmonie entre couleurs vibrantes, propriétés fascinantes et vertus bienfaitantes.

N'hésitez pas à découvrir ses créations !



www.mairie-bellengreville.fr

Contact Mairie

10 rue Léonard Gille - 14370 Bellengreville

02 31 23 68 38

contact@mairie-bellengreville.fr

